

# Instalación y primeros pasos con PHP Nuke 7.9



**Tutorial desarrollado por:**  
[Ismael Caballero, Marzo, 2007.](#)

**Contacto:** [icaballero@carixma.com](mailto:icaballero@carixma.com)



## 1- Introducción

Con este tutorial, quiero comenzar un ciclo de tutoriales y guías sobre la gestión y gestores de contenidos existentes. Pero para correr hay que empezar a andar, así que el primer gestor de contenidos que se presentará será el **PHP-Nuke**. Para este tutorial utilizaremos la versión 7.9 en español.

Gracias a este tipo de soluciones, podemos agilizar la puesta en funcionamiento y el mantenimiento de nuestros sitios webs, incluso se pueden incluir múltiples módulos que ya están implementados (noticias, foros, chats, eventos, etc.) y todo ello, personalizando el estilo de nuestra web mediante los templates y themes que se incluyen o se pueden descargar de múltiples sitios webs que los facilitan o se pueden desarrollar personalmente.

Como veis, el potencial de estos gestores de contenidos (CMS) es grandísimo, permitiendo desarrollar sitios webs completos en muy poco tiempo, además de facilitar su mantenimiento, muchas veces tedioso y aburrido, además, no se precisan muchos conocimientos técnicos, por lo que resulta ideal para webs mantenida por personal sin conocimientos de programación: por ejemplo: periodistas, administrativos, publicitarios, etc.

En este tutorial, se indicarán los pasos para descargar, instalar, configurar y poner en funcionamiento el gestor de contenidos **PHP-Nuke**, y se indicarán varias webs de referencia para consultar y aumentar los conocimientos sobre él.

## 2- Definición y características del Gestor de Contenidos PHP-Nuke

Un **Sistema de Gestión de Contenidos** o **CMS (Content Management System)**, es un sistema que facilita la gestión de contenidos en todos sus aspectos: creación, mantenimiento, publicación y presentación. También se conoce como **Web Content Management (WCM)** sistema de gestión de contenido de webs.

Un Sistema de gestión de contenido, consiste en una interfaz que controla una o varias bases de datos donde se aloja el contenido de un sitio web. El sistema permite manejar de manera independiente el contenido por una parte y el diseño por otra. Así, es posible manejar el contenido y darle en cualquier momento un diseño distinto al sitio sin tener que darle formato al contenido de nuevo, además de permitir la fácil y controlada publicación en el sitio a varios editores, mediante un sistema de roles, perfiles y permisos.

El **PHP Nuke** es una aplicación programada en PHP que facilita el desarrollo y mantenimiento de portales web, es muy sencillo de utilizar, libre, y no hay que saber casi nada de programación.

### **Sus características principales son:**

- Sistema automatizado de noticias sin edición HTML.
- Administración gráfica basada en Web.
- Sistema integrado de Banners publicitarios.
- Comentarios de usuarios para cada artículo.
- Sistema de miembros altamente configurable.
- Sistema de encuestas.
- Páginas de estadísticas con contador.
- Opción de moderación para usuarios y administrador.
- Configurables y flexibles bloques HTML.
- Soporte para número ilimitado de temas.
- Caja para artículos viejos.
- Manejador de tópicos gráfico y flexible.
- Manejador de secciones con artículos.
- Manejo de páginas dinámicas.
- Soporte multilinguaje.

### **3- Instalación de PHP-Nuke**

#### **3.1. Requisitos para instalar PHP-Nuke**

1. Se precisa tener un servidor web que soporte páginas PHP (IIS, Apache (<http://www.apache.org>), etc.).
2. Se precisa tener un servidor de bases de datos MySQL (<http://www.mysql.com>).
3. PHP 4.x ó superior (<http://www.php.net>).
4. El propio PHP-Nuke.

#### **3.2. Descarga de PHP-Nuke 7.9.**

Lo primero de todo, es hacernos con los archivos necesarios para que funcione el programa, para ello debemos descargarnos PHP-Nuke desde las siguientes direcciones:

<http://www.phpnuke.x2.cl/php-nuke-descargas-cat1.html> (en español)

[http://www.phpnuke.org/modules.php?name=Downloads&d\\_op=viewdownload&cid=1](http://www.phpnuke.org/modules.php?name=Downloads&d_op=viewdownload&cid=1) (en inglés)

# DOWNLOADS

[ [Downloads Main](#) | [Add Download](#) | [New](#) | [Popular](#) | [Top Rated](#) ]

## [PHP-Nuke 7.9](#)

**Description:** PHP-Nuke is a Web Portal System or content management system. The goal of PHP-Nuke is to have an automated web site to distribute news and articles with users system. Each user can submit comments to discuss the articles. Main features include: web based admin, surveys, top page, access stats page with counter, user customizable box, themes manager for registered users, friendly administration GUI with graphic topic manager, option to edit or delete stories, option to delete comments, moderation system, Referers page to know who link us, sections manager, customizable HTML blocks, user and authors edit, an integrated Banners Ads system, search engine, backend/headlines generation (RSS/RDF format), and many, many more friendly functions. PHP-Nuke is written 100% in PHP and requires Apache Web server, PHP and a SQL (MySQL, MySQL4, msSQL, PostgreSQL, Access, ODBC, DB2, Oracle and SQLite). Support for 33 languages, Yahoo like search engine, Comments option in Polls, lot of themes, Ephemerids manager, File Manager, Headlines, download manager, faq manager, advanced blocks systems, reviews system, newsletter, categorized articles, multilanguage content management, phpBB Forums included and a lot more.

**Version:** 7.9 **Filesize:** 5.80 MB

**Added on:** 19-Sep-2006 **Downloads:** 102817 **Rating:** 8.0 (42 Votes)

### 3.3. Instalando PHP-Nuke

Una vez descargado el archivo, se descomprime su contenido en una carpeta temporal. Se deberán presentar 3 carpetas (html, sql y upgrades), además de múltiples archivos txt.

Copiamos todo el contenido de la carpeta "html" dentro de nuestro servidor web, en este caso yo estoy utilizando un IIS y copio la carpeta html en la ruta: **C:\inetpub\wwwroot\**

Si utilizamos por ejemplo el servidor **Tomcat**, debemos copiarla en la carpeta **webapps** de donde tengamos instalado nuestro servidor web.

Una vez copiados todos los archivos, renombro la carpeta como **phpnuke**.

Con esta simple acción, ya tenemos todos los archivos necesarios para que funcione nuestro PHP-Nuke.

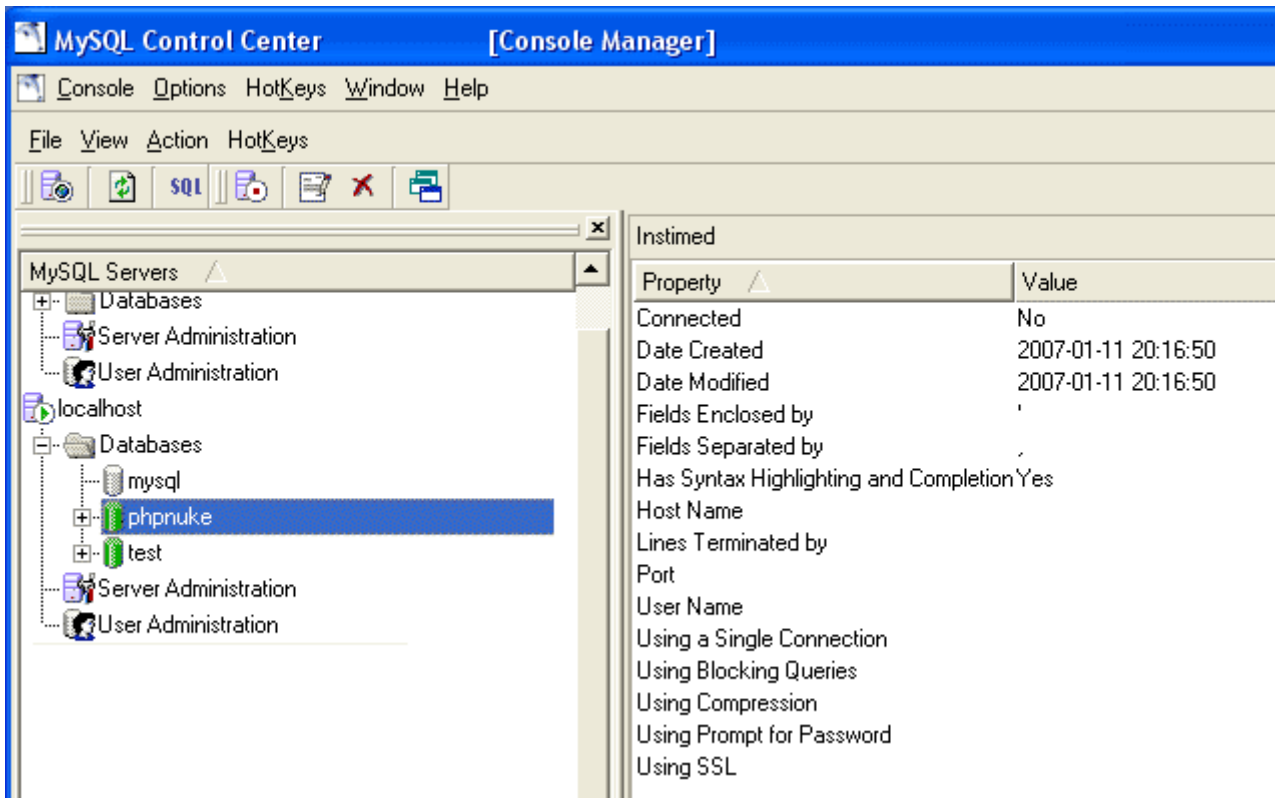
### 3.4. Creando la base de datos de PHP-Nuke

A continuación, debemos crear la base de datos con las tablas y contenidos iniciales para que PHP-Nuke funcione correctamente, para ello debemos tener instalado un servidor MySQL y sus herramientas de gestión. Si aún no se tiene instalado o no se está familiarizado con él, a continuación se indican dos direcciones con tutoriales para instalar y configurar varios sistemas de gestión de MySQL:

<http://www.carixma.com/tutoriales/phpmyadmin.htm>

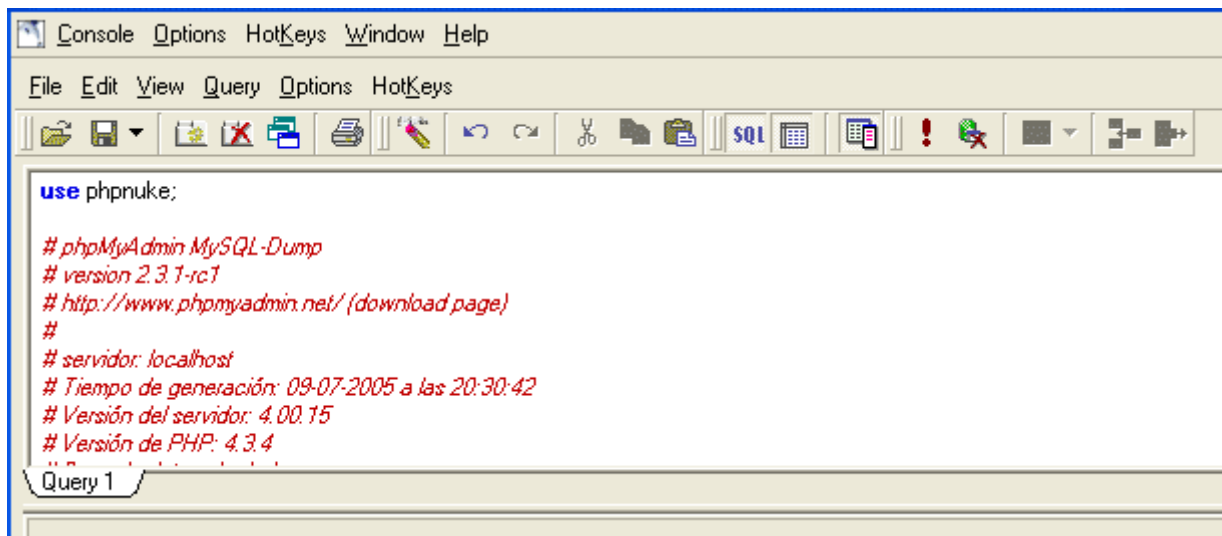
<http://www.adictosaltrabajo.com/tutoriales/tutoriales.php?pagina=lamp>

Una vez instalado el servidor MySQL y sus herramientas administrativas, procederemos a crear la base de datos de PHP-Nuke, sus tablas y contenidos, para ello, yo he utilizado la herramienta de MySQL: MySQL Control Center que se puede conseguir en la siguiente dirección: <http://www.mysql.org/downloads/gui-tools/5.0.html>



En el servidor localhost creamos la base de datos "Control Center" y a continuación, pulsamos en el icono del menú superior de **SQL**, se abrirá una nueva ventana para incluir sentencias sql.

Debemos volver a los archivos descargados y en la carpeta **sql**, nos encontraremos con un fichero denominado: **nuke.sql**, lo editamos, copiamos todo su contenido y lo pegamos en la ventana de Control Center --> SQL del MySQL que tenemos abierta, en la primera línea debemos escribir: use phpnuke; para que todas las sentencias se ejecuten en la base de datos creada anteriormente, de la siguiente forma:



A continuación, debemos ejecutar las sentencias sql, para ello pulsamos el icono superior que tiene forma de exclamación o bien mediante las teclas: Control + E.

Se lanzarán todas las sentencias y al final se nos mostrará un mensaje de sentencias ejecutadas correctamente.

¡¡¡YA TENEMOS LISTA LA BASE DE DATOS PHP-NUKE!!!

### 3.5. Configuración de PHP-Nuke

En este momento, ya tenemos los archivos necesarios para que **PHP-Nuke** funcione y su base de datos, ahora necesitamos configurar el sistema para que todo se conecte y funcione correctamente, para ello, debemos ir a la carpeta que contiene los archivos php: en nuestro caso era phpnuke y editar el archivo: config.php para incluir los valores de conexión a nuestro servidor MySQL de la siguiente forma:

Tenemos inicialmente los siguientes valores:

```
$dbhost = "localhost";
$dbuname = "root";
$dbpass = "";
$dbname = "nuke";
$prefix = "nuke";
$user_prefix = "nuke";
$dbtype = "MySQL";
$sitekey = "S-kQSd5%W@Y62-dm29-.-39.3a8sUf+W9";
$gfx_chk = 0;
$subscription_url = "";
$admin_file = "admin";
$advanced_editor = 0;
```

Debemos modificar los los siguientes valores, indicados en rojo, según la configuración de nuestro MySQL, puede ser necesario cambiar también nuestro usuario (\$dbuname), o nuestra dirección del servidor por una dirección IP (\$dbhost), ... pero para nuestro ejemplo, con el cambio de estos dos valores es suficiente.

```
$dbhost = "localhost";
$dbuname = "root";
$dbpass = "contraseña del servidor mysql ";
$dbname = "phpnuke";
$prefix = "nuke";
$user_prefix = "nuke";
```

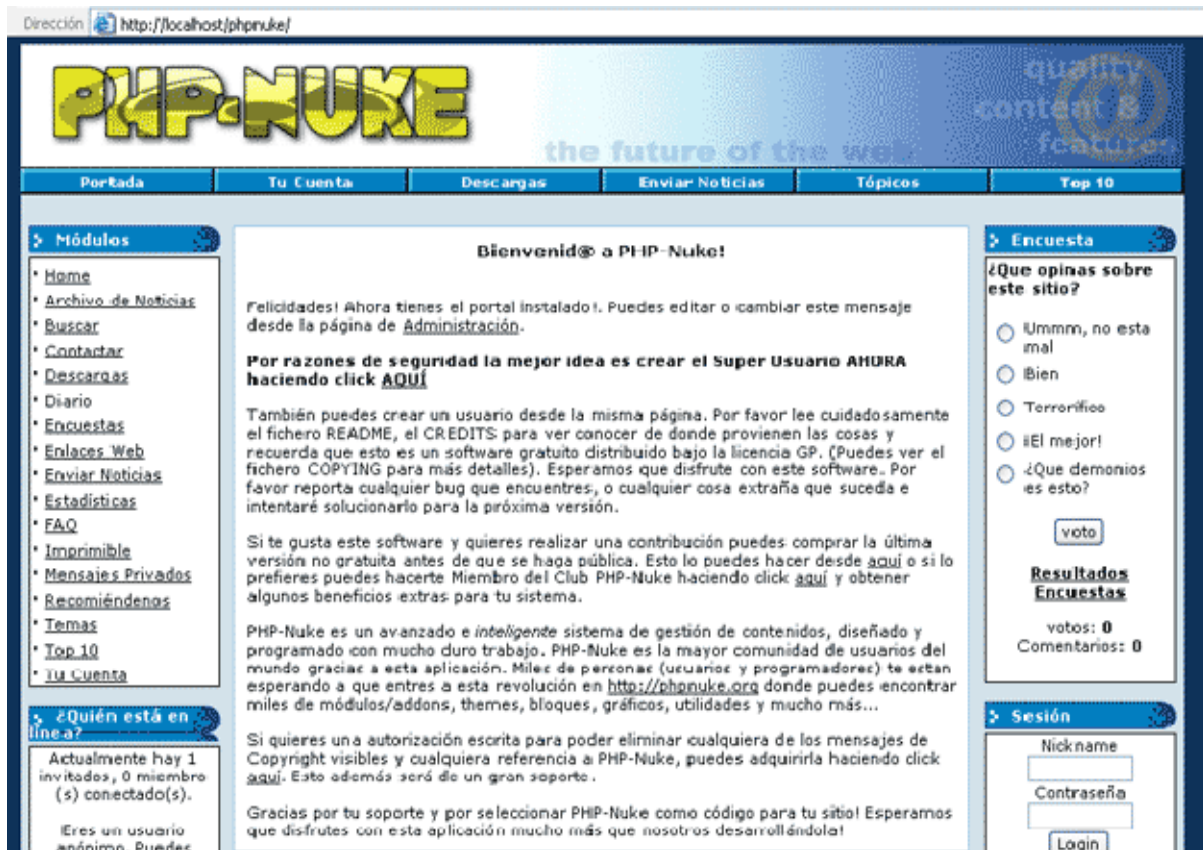
Y guardamos los cambios realizados en el archivo.

### 3.6. Ejecutando PHP-Nuke

Abrimos un navegador web (Internet Explorer, Firefox, Mozilla, etc.) y en la barra de direcciones escribimos:

http://localhost/phpnuke/

Se debe mostrar la siguiente pantalla:



### YA TENEMOS FUNCIONANDO NUESTRO PHP-NUKE

Esta página web, corresponde a la página de inicio de nuestro sitio web, gestionado con PHP-Nuke, podemos pulsar en las distintas opciones para ver su funcionalidad y contenidos. Para entrar en la administración del sitio web debemos pulsar el enlace que se indica al principio de la página de inicio que pone "Administración", presentándose un formulario de acceso a la misma de la siguiente forma:

**Sitio PHP-Nuke Powered: Administración**

**No existen Cuentas de Administradores Todavía, Procede a Crear el Super Usuario:**

**Nickname:**

**Página de Inicio:**

**E-Mail:**

**Contraseña:**

¿Deseas Crear un Usuario Común con los Mismos Datos?  Sí  No

Debemos añadir un usuario, por ejemplo: admin, la página de inicio: http://localhost/phpnuke, una dirección de correo electrónico y una contraseña: por ejemplo. abcd1234 y le damos al botón de Enviar, a continuación, se nos vuelve a pedir un usuario y contraseña, pondremos los mismos que hemos indicado. admin y abcd1234 y entraremos en la administración del sitio web, que ofrece las siguientes opciones:

Noticias, Gestión de Usuarios, Encuestas, Gestión de Contenidos, Foros, etc. tal y como se puede apreciar en la siguiente imagen:

The screenshot shows the PHP-Nuke administration dashboard. At the top, there's a navigation bar with links: Portada, Tu Cuenta, Descargas, Enviar Noticias, Tópicos, and Top 10. The main content area is divided into several sections:

- Módulos:** A sidebar menu on the left listing various site features like Home, Archivo de Noticias, Buscar, Contactar, etc.
- Menú de Administración:** A grid of icons for administrative tasks: Respaldo, Bloques, Editar Admins, Grupos de Usuarios, Referencias HTTP, Bloquear IP, Mensajes, Moderación, Módulos, Boletín, Optimizar BD, and Preferencias. A Logout / Salir link is also present.
- Administración de Módulos:** A grid of icons for managing site modules: Banners, Contenido, Descargas, Enciclopedia, F.A.Q., Foros, Noticias, Revisiones, Encuestas, Temas, Enlaces Web, and Usuarios. A Logout / Salir link is also present.
- Sitio PHP-Nuke Powered: Módulo por Defecto de la Página de Inicio:** A section indicating the default module for the homepage is 'News' with a [ Cambiar ] link.
- ¿Quién está conectado?:** A section at the bottom showing the number of active users, currently '0'.

## LA UTILIZACIÓN DE ESTA ADMINISTRACIÓN Y DE SUS OPCIONES, SE DEJAN PARA UN PRÓXIMO TUTORIAL.

En las referencias incluidas en el apartado de Conclusiones, se pueden descargar manuales más completos donde se incluyen instrucciones y ejemplos de utilización de estos apartados de la administración.

### 4- Conclusión

Con este tutorial he intentado indicar los pasos a seguir para instalar y poner en funcionamiento el **gestor de contenidos PHP-Nuke**, utilizado para la creación y el mantenimiento de sitios web.

Si se desea profundizar en este producto, a continuación indico unas referencias muy útiles y completas sobre PHP-Nuke, con manuales, tutoriales, ejemplos, foros, themes, descargas, etc.

- <http://www.phpnuke-espanol.org>
- <http://www.phpnuke-hispano.com>
- <http://www.phpnuke.org>
- <http://www.nukeprojects.net>
- <http://www.phpnuke.x2.cl/>
- <http://mosaic.uoc.edu/articulos/cms1204.html>

Puedes probar y utilizar un PHPNuke ya instalado en la web: <http://www.tripod.lycos.es/> debes registrarte y puedes crear y tener tu propia web de forma gratuita.

Por último, en este tutorial he puesto la mejor intención para presentar este producto tan actual, difundido y ampliamente utilizado, pero puedo haberme equivocado en algún aspecto de este tutorial, si alguien desea aportar datos, o colaborar, o corregirme, estaré encantado de recibir y estudiar su respuesta en [icaballero@carixma.com](mailto:icaballero@carixma.com)

### [SOBRE EL AUTOR...](#)